



Schoolgids

Stephanus

2016 - 2017

www.stephanus.nl



Inhoudsopgave

Inhoud van de schoolgids	2
Een woord vooraf	3
1. De school	4
1.1. Identiteit	4
1.2. Geschiedenis	4
1.3. Bestuur	4
1.4. Situering	5
2. Waar de school voor staat	6
2.1. Uitgangspunten: visie en missie	6
2.2. Klimaat	8
2.3. Schoolplan	9
3. De organisatie van het onderwijs	9
3.1. Organisatie van de school	9
3.2. Wie werken er op school	9
3.3. Inschrijven en uitschrijven	10
3.4. Begeleiding naar het V.O.	10
3.5. Aanbod van activiteiten voor de kinderen	10
3.6. Onderwijs inhoudelijk	11
4. Ontwikkeling van het onderwijs	14
4.1. Kwaliteit van het onderwijs	14
4.2. Uitstroomgegevens	15
4.3. Verbeteractiviteiten	15
5. De zorg voor de kinderen	16
5.1. Rapportage en LVS	16
5.2. Speciale zorg voor kinderen	16
5.3. Werkwijze ondersteuningsstructuur	16
5.4. Passend onderwijs binnen SWV	18
5.5. Jeugdgezondheidszorg/ Logopedie	21
6. De ouders	23
6.1. Ouderbetrokkenheid	23
6.2. Informatievoorziening aan en contacten met ouders	23
6.3. Medezeggenschapsraad	23
6.4. Ouderraad	23
6.5. Ouderactiviteiten	24
7. Procedures	25
7.1. Klachtenprocedure	25
7.2. Verzuim / verlofregeling	25
7.3. Toelating, schorsing en verwijdering	26
8. Medisch handelen op school	27
9. Protocol sociale media mail- en internetgebruik	27



Een woord vooraf

Voor u ligt een exemplaar van onze schoolgids. Scholen zijn verplicht, in het kader van de kwaliteitswetgeving, jaarlijks een schoolgids uit te geven.

Naast de schoolgids wordt ieder schooljaar een informatiegids gemaakt. Hierin treft u informatie die regelmatig wijzigt, zoals vakanties, activiteiten, namen van teamleden e.d. De schoolgids en de informatiegids vormen samen één geheel.

Scholen verschillen steeds meer, in manier van werken, in sfeer en in wat kinderen er leren. Scholen hebben verschillende kwaliteiten.

Deze gids geeft aan waar onze school voor staat, zodat ouders/verzorgers weten waar ze ons op kunnen aanspreken.

In deze schoolgids vindt u o.a. informatie over:

- de opzet van ons onderwijs
- de zorg voor kinderen
- wat van ouders/verzorgers verwacht wordt
- wat ouders/verzorgers van de school kunnen verwachten
- de resultaten van ons onderwijs

Deze gids is samengesteld door het team van de school, samen met de ouderraad en medezeggenschapsraad.

Mocht u na het lezen van deze schoolgids nog vragen hebben, dan kunt u altijd contact opnemen met de directeur.

Het team hoopt dat u met veel plezier gebruik maakt van deze schoolgids.

Namens het team,

Marlon Oolderink
Directeur



1. De school

1.1 Identiteit

Wij zijn een katholieke basisschool met ruime aandacht voor waarden en normen. We hopen dat onze school ervaren wordt als een gemoedelijke, toegankelijke school, waarin kinderen leren geven en nemen, leren samenwerken en hulpvaardigheid tonen; een school waar iedereen zich welkom voelt.

Het overbrengen van waarden en normen en geloofsopvoeding is gebaat bij een goed samenspel tussen school, parochie en ouders.

De school participeert daarom in:

- de voorbereiding op de Eerste Heilige Communie en het Vormsel.
- kerkvieringen en lessen die een pastor geeft bij het bezoek aan onze school.

Een meer diepgaande beschrijving van de identiteit van de school kunt u lezen in het schoolplan 2015-2019.

1.2 Geschiedenis

Het schoolgebouw werd in de jaren twintig van de vorige eeuw op de huidige locatie gebouwd. In 1976 werd een deel van dat schoolgebouw afgebroken om plaats te maken voor nieuwbouw.

In 1992 werd de nieuwbouw voor de kleutergroepen in gebruik genomen.

In 2009 is de laatste verbouwing afgerond en sindsdien beschikken we over een mooi en goed geoutilleerd gebouw.

1.3 Bestuur

Onze school valt onder het bestuur van de Stichting Katholiek Onderwijs Twenterand (SKOT).

De St. Stephanusschool maakt samen met 13 andere basisscholen deel uit van dit bestuur.

Het bestuursbureau is gevestigd in Enter aan de Dorpsstraat 127, 7468 CJ Enter.

Tel: 0547-385810

E-mail: info@skot.nl

Website: www.sko-twenterand.nl

Algemeen directeur: Richard Benneker



1.4 Situering

In het centrum van het kerkdorp Bornerbroek ligt aan de Pastoor Ossestraat 8, rustig en landelijk, de R.K. basisschool St. Stephanus. Bornerbroek is een dorp met een hechte leefgemeenschap en een rijk verenigingsleven.

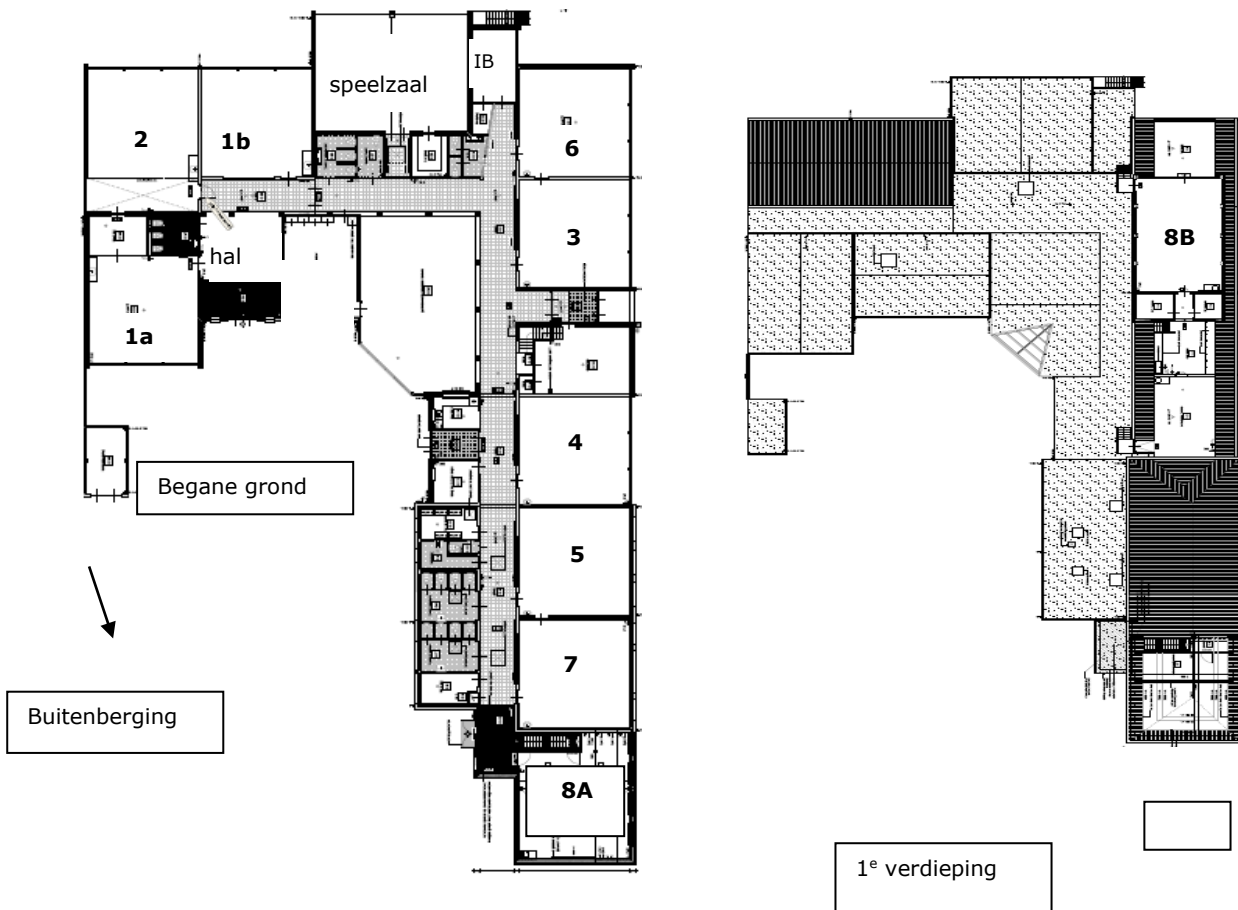
Deze verenigingen worden dikwijls betrokken bij buitenschoolse activiteiten.

De school telde in het schooljaar 2015-2016 250 leerlingen. Deze leerlingen komen vanuit een groot gebied naar school.

Naast de school bevindt zich een speel- en ontmoetingspark waar de school gebruik van kan maken. Na de basisschool gaan de leerlingen naar scholen voor voortgezet onderwijs in de omliggende plaatsen Almelo, Borne en Delden. Deze plaatsen zijn met openbaar vervoer en op de fiets goed en veilig te bereiken.

Het gebouw telt momenteel op de begane grond 9 leslokalen en een speellokaal. Het hart van de school wordt gevormd door de centraal gelegen hal

Op de 1^e verdieping zijn nog twee klaslokalen en 3 werk- en spreekruimtes.



2. Waar de school voor staat

2.1 Uitgangspunten

Missie van de school

Wat beloven wij aan onze leerlingen en ouders?

Aan kind en ouders beloven wij:

- Kwalitatief goed onderwijs.
- Een open en eerlijke samenwerking.
- Een veilige leeromgeving.

Kind, wij beloven jou:

- Dat we oprecht ons best zullen doen om jou te begrijpen.
- Dat wij jou ruimte geven om jezelf te kunnen zijn.
- Dat wij ons uiterste best doen om jou zoveel mogelijk te leren.
- Een fijne plek op school.

Ouders, wij beloven u:

- Dat uw kind gezien wordt.
- Dat we ons inzetten voor een optimale ontwikkeling van uw kind (sociaal emotioneel en cognitief) en dat wij u waar nodig hierbij betrekken.

Visie van de school

Hoe kijken wij naar leerlingen en ouders?

Ouders zijn voor ons:

- Gelijkwaardige partners
- Gesprekpartners
- Een belangrijke informatiebron

Leerlingen zijn voor ons:

- Uniek
- Uitdagend
- De drijfveer
- En inspiratiebron

De omgeving is voor ons:

- Een omgeving waar het nieuwe leren en het ICT (steeds meer) een belangrijke plaats innemen.

Waar staan we voor?

- We geloven in ieder kind.
- We vinden dat ieder kind telt.

Het motto van onze school

We geloven in ieder kind!



We stemmen ons onderwijs af op de behoeften en mogelijkheden van elk kind. We accepteren dat er verschillen zijn tussen kinderen. Respect, ruimte en aandacht voor elkaar zijn uitgangspunten voor ons onderwijs. Op deze manier ontstaat er adaptief onderwijs, waarbinnen gedifferentieerd en flexibel gewerkt wordt.

Om de komende jaren het onderwijs vorm te geven is gekozen voor Handelingsgericht Werken (HGW).

Aspecten die aan de orde komen zijn:

- interactie (tussen leerkracht - leerling of leerling - leerling),
- zelfstandigheid (leerhouding, taakbewustzijn, taakplanning, regels en routines) en
- samenwerkend leren (coöperatief leren en groepsvorming).

Dit heeft tot gevolg dat er studiemomenten voor het team zijn ingepland. Deze zijn, voor zover al bekend, opgenomen in de informatiegids en worden maandelijks bekend gemaakt in de Nieuwsbrief van de school en op de website.

Tijdens de begeleiding van het schoolteam, kan het voorkomen dat er video- opnames gemaakt worden in de groepen. Mocht u hier bezwaar tegen hebben, wilt u dan contact opnemen met de directeur?

Onze school is een lerende organisatie. We blijven voortdurend bezig om de kennis en vaardigheden van de leerkrachten te verbeteren.



2.2 Klimaat

Elk kind is anders, gedraagt zich anders, reageert anders en leert anders. Dat geldt ook voor leerkrachten en voor ouders. Ieder mens is nu eenmaal uniek. Toch hebben al deze kinderen, leerkrachten en ouders met elkaar te maken.

Vanuit die gedachte willen we op een open wijze omgaan met leerlingen en ouders. Respect voor elkaar is daarbij een belangrijke zaak.

Pesten wordt daarom binnen onze school niet getolereerd. Pesten, zo vinden wij is het gedrag dat min of meer bewust gericht is op één of meer kinderen en dat tot doel én tot gevolg heeft, dat degene die gepest wordt, zich gekwetst, geraakt, vernederd, afgewezen of buitengesloten voelt.

We proberen hier 'kort' op te zitten en zo snel mogelijk te reageren op pestgedrag. Het is daarom ook belangrijk dat ouders z.s.m. contact met ons opnemen als blijkt dat een kind gepest wordt.

Ieder schooljaar wordt gestart met een schoolbreed thema: "Pluimenweek". Hierin worden dagelijks allerlei thema's die betrekking hebben op het omgaan met elkaar centraal gesteld vanuit een positief perspectief.

Aan het eind van de "Pluimenweek" wordt het groepscontract ondertekend. Hierin staan de volgende regels centraal:

- ik ben anders dan jij
- ik noem je bij je voornaam
- ik ben eerlijk
- ik ben aardig
- ik help waar ik helpen kan
- ik zorg goed voor spullen
- ik kom voor mezelf op

In 2015-2016 is in alle groepen gestart met de methode "Topkind". Ouders worden door middel van de "schouderpraat" geïnformeerd over de inhoud van de lessen die op school plaatsvinden.

Communicatie van school met ouders, leerlingen en de ouders onderling:

Leerlingen hebben baat bij een goede relatie tussen hun ouders en de school. Samenhang in de opvoeding thuis en op school is daarbij erg belangrijk. Vaak heeft dat een positief effect op de schoolprestaties.

Wij willen als school graag de contacten met alle ouders optimaliseren. Dit is de reden dat we een omgangscode hebben opgesteld. Hierin heeft de school de wederzijdse verwachtingen vastgelegd. Ook leerlingen worden betrokken bij deze verwachtingen. Door deze code is het voor iedereen helder, wie welke verantwoordelijkheden heeft. Ouders, leerlingen en de school kunnen elkaar erop aanspreken.

De omgangscode en het pestprotocol staan ter inzage op de website.



2.3 Schoolplan

Onderwijskundig beleid

In het schoolplan 2015-2019 staat beschreven wat de beleidsplannen zijn voor de komende jaren. Hierbij is gebruik gemaakt van de resultaten van de kwaliteitsmeter die door kinderen, ouders en leerkrachten is ingevuld. Dit schoolplan staat vermeld op de website.

Met dit plan bezit de school een beleidsplan maar kan het ook het gevoerde beleid naar ouders en overheid verantwoorden.

De beleidsvoornemens worden ieder jaar uitgezet in een jaarplan dat geëvalueerd wordt met team en medezeggenschapsraad.

Meer hierover kunt u lezen bij de verbeteractiviteiten in hoofdstuk 4.3.

Financiële beleid

Het financiële beleid wordt op stichtingsniveau vormgegeven. Daarbinnen heeft elke school een begroting voor het onderwijs met betrekking tot leervakken en investeringen in nieuwe methoden en ICT hardware.

Veiligheidsbeleid

Het veiligheidsbeleid is op bestuurlijk niveau vastgelegd. Eens per vier jaar wordt de Ri&E (risico-inventarisatie) uitgevoerd. De school stelt jaarlijks een veiligheidsverslag vast, dat wordt besproken binnen de medezeggenschapsraad.

3. De organisatie van het onderwijs

3.1 Organisatie van de school

Op onze school wordt het systeem van leerstofjaarklassen gevolgd. Dat betekent dat kinderen van dezelfde leeftijdsgroep bij elkaar zitten. In principe gaan de kinderen van elke groep elk jaar na de zomervakantie naar het volgende leerjaar over. Het kind doorloopt (normaal) in totaal acht volledige leerjaren de basisschool.

Als kinderen de leeftijd van vier jaar hebben bereikt, mogen ze op school worden toegelaten. Daardoor heeft de kleutergroep het hele jaar door te maken met een instroom van nieuwe leerlingen. Zij stromen steeds aan het begin of halverwege de maand in wanneer zij 4 jaar worden.

In het schooljaar 2016-2017 zal met 10 groepen gestart worden.

3.2 Wie werken er op onze school

De directeur, mevr. Marlon Oolderink, is belast met de algehele organisatie van de school. Zij onderhoudt de contacten met het schoolbestuur, de inspectie voor het basisonderwijs en andere instanties die bij het onderwijs betrokken zijn.

De leerlingenzorg wordt gecoördineerd door de intern begeleiders: mevrouw Annelies Timmerhuis en mevrouw Rimke Vos. De heer Marco van der Velden is verantwoordelijk voor het ICT- gebeuren. Allen staan altijd open voor een gesprek.

Het beste kunt u telefonisch een afspraak maken (074-3841585).

De heer Frans Kottier is de conciërge van onze school.

De groepsleerkrachten verzorgen het onderwijs in de groepen. Zij zijn verantwoordelijk voor de kinderen in hun groep.

De leescoördinatoren zijn mevr. Nienke Lammertink en mevr. Marieke An de Stegge.

Een overzicht van alle personeelsleden vindt u in de informatiegids van dit jaar.

Elk jaar lopen studenten op onze school stage. Het zijn studenten van het Saxion Hengelo/Deventer. De studenten worden begeleid door de leerkracht van de groep, waarin zij stage lopen. Ook geven de stagiaires, in opdracht van de leerkracht, lessen aan de kinderen. Verder maken we gebruik van stagiaires, die de opleiding voor onderwijsassistent volgen bij het ROC Twente.



3.3 Inschrijving en uitschrijving

Tijdens het aanmelden van een nieuwe leerling krijgen de ouders/verzorgers informatie over de school.

Alle informatie staat daarnaast op de website.

Wanneer een kind de leeftijd van vier jaar bereikt heeft, mag het naar school.

Leerlingen die voor 1 oktober 4 jaar worden stromen aan het begin van het nieuwe schooljaar in.

Leerlingen die na 31 mei 4 jaar worden, stromen na de zomervakantie in en starten aan het begin van het nieuwe schooljaar.

Als een leerling van een andere school naar onze school komt, wordt door de directeur vooraf contact opgenomen met de vorige school. De vorige school moet de nieuwe school een onderwijskundig rapport toe sturen. Op die manier kan zo goed mogelijk ingespeeld worden op wat een leerling aan mogelijkheden heeft. De directeur beslist over de toelating.

Wanneer een kind onze school tussentijds verlaat, bijvoorbeeld door verhuizing, dan zal de nieuwe school ook een onderwijsrapport van ons ontvangen.

3.4 Begeleiding naar voortgezet onderwijs

Om een goede keuze te kunnen maken m.b.t. de overstap naar het V.O. raden wij ouders aan om samen met hun kind de open dagen van het v.o. te bezoeken.

In december en januari bezoeken de kinderen uit de groepen 8 een aantal scholen voor voortgezet onderwijs. Zij maken dan zelf kennis met de verschillende vormen van voortgezet onderwijs.

De leerkrachten van groep 8 houden in februari adviesgesprekken met de ouders. Dan wordt aangegeven welke vorm van voortgezet onderwijs het meest geschikt is voor het kind. Bij dit gesprek mag ook het kind aanwezig zijn.

In groep 8 maken de leerlingen de CITO- Eindtoets. Deze toets wordt in april afgenomen na het schooladvies dat de leerkracht geeft. Het advies is gebaseerd op o.a. de toetsen van het CITO- leerlingvolgsysteem en de methode gebonden toetsen die kinderen maken. Daarnaast worden ook observaties meegenomen.

De aanmelding naar de verschillende scholen voor voortgezet onderwijs verloopt via de groepsleerkracht van groep 8.

3.5 Aanbod van activiteiten voor de kinderen

In groep 1 en 2 worden (speelse) activiteiten aangeboden die voorbereiden op het leren lezen, rekenen en schrijven in groep 3.

Op het rooster worden verschillende leer- en vormingsgebieden onderscheiden. In de dagelijkse praktijk in de klas is dat voor de kinderen echter nauwelijks merkbaar. Wie speelt in de poppenhoek is ook bezig met taalontwikkeling, wie speelt met een lotto leert ook getallen of kleuren en wie op een vel papier de golven van de zee tekent, is bezig met voorbereidend schrijven.

Er wordt ruim aandacht besteed aan taalvorming, omdat dit de basis is voor veel ander leren. De meeste vakken komen in samenhang met elkaar aan de orde aan de hand van een bepaald thema (b.v. de winkel, voorjaar of Sinterklaas) uit de methode "Onderbouwd"(2016).

In groep 3 gaan we door met deze taalvorming. We leggen in groep drie het accent op het leren lezen, maar ook de andere leergebieden komen aan de orde.

Door de hele school vinden momenten plaats waarbij de kinderen zelfstandig werken.

Dit alles volgens de regels van het zelfstandig werken vanuit het Basproject.

Door deze schoolbrede afspraak, is er voor iedere leerkracht de mogelijkheid om binnen de groep extra instructie te geven aan de instructietafel.



3.6 Onderwijs inhoudelijk

De vakken lezen, taal, schrijven en rekenen zijn de basisvaardigheden. Ze vormen de basis voor elke andere ontwikkeling.

Lezen

In het schooljaar 2008-2009 zijn we gestart met LIST (Lezen is Top). Hierbij is schoolbreed het technisch lezen als speerpunt genomen. In de groepen 3 t/m 8 is de leestijd gelijk geschakeld, waardoor goed afgestemd kan worden op het leesniveau van het kind. Bij jonge kinderen is vaak al interesse aanwezig voor letters. Er is dan ook een lees- schrijfhoek in ieder kleuterlokaal. Daar wordt gewerkt met de methode Onderbouwd. Deze methode oefent heel gericht de geletterdheid bij de kleuters. Dit alles gebeurt vanuit thema's. Het aanvankelijk lezen met klassikale instructie begint in groep 3. We gebruiken de methode: "Veilig leren lezen".

In dit schooljaar zullen de leerkrachten weer actuele scholing krijgen vanuit de Hogeschool Utrecht.

In de hogere groepen wordt veel nadruk gelegd op technisch lezen, begrijpend lezen en studerend lezen. We gebruiken o.a. "Nieuwsbegrip XL".

Taal en spelling

In de beginfase vormen taal, spreken, lezen en schrijven nog een eenheid.

Er is veel aandacht voor creatief taalgebruik, zowel mondeling als schriftelijk.

Vanaf groep 4 gebruiken we de taalmethode "Taal in beeld" en "Spelling in beeld(augustus 2014)".

Schrijven

Pennenstreken biedt een doorgaande leerlijn technisch schrijven – in lopend schrift – voor de hele basisschool. De methode begint speels in de kleutergroepen, maar is ook uitermate aantrekkelijk voor de leerlingen in de hogere leerjaren. De vernieuwde methode(versie 2015) is ingevoerd.

Rekenen

De methode die gebruikt wordt, is "Wereld in getallen". Bij deze methode wordt veel gewerkt met situaties uit het dagelijks leven; projecten over gewicht, maat, tijd, geld, omtrek, oppervlakte en inhoud. In de groepen 1 en 2 vindt voorbereidend rekenonderwijs plaats vanuit "Onderbouwd". (tel- oefeningen en het bijbrengen van getalbegrip).

De rekenvaardigheden: optellen, aftrekken, vermenigvuldigen, delen, werken met breuken en procenten, worden vanaf groep 3 aangeboden.

Overige vakken

In de groepen 1 en 2 wordt gewerkt vanuit de thema's van "Onderbouwd".

In de groepen 3 en 4 wordt gewerkt in het "Doeboek", de voorloper voor de zaakvakken. Vanaf groep 5 werken we per kennisgebied met verschillende methodes.

Uit het aanbod van de schooltelevisie kiezen we een reeks lessen.

Tijdens diverse lessen komen ook nadrukkelijk aan bod: maatschappelijke verhoudingen, gezond gedrag, sociale redzaamheid en verkeer.

Geschiedenis

"Brandaan" is de naam van de methode die bij de geschiedenislessen in de groepen 5 t/m 8 wordt gehanteerd. Deze methode is in het schooljaar 2010 ingevoerd.

Aardrijkskunde

In de lessen aardrijkskunde wordt de methode "Meander" gebruikt. Deze methode is aangeschaft in het schooljaar 2012-2013.



Natuuronderwijs/ techniek

De methode "NAUT" wordt voor de groepen 3 t/m 8 gebruikt voor de lessen in natuuronderwijs en techniek. Deze methode is aangeschaft in het schooljaar 2007-2008. Daarnaast onderhouden de leerlingen van groep 6 hun "eigen" schooltuin bij school.

Godsdienstonderwijs

Het kerkelijk jaar nemen we als leidraad bij het geven van godsdienstlessen. Bijbelverhalen zetten we vervolgens in om diverse thema's te behandelen, waarin het vaak zal gaan over waarden en normen en respectvol met elkaar omgaan.

Samen met een werkgroep van ouders werken we aan de voorbereiding en viering van de Eerste Heilige Communie in groep 4. Hetzelfde geldt voor het Vormsel in groep 8. Beide gebeurtenissen verlopen in nauw contact met de parochie. Kinderen kiezen zelf of zij deze sacramenten willen ontvangen. Kinderen die niet meedoen, worden op een speciale manier bij het voorbereidingsproject betrokken. Hoe dat concreet vorm krijgt, wordt tijdens de 1^e voorlichtingsavond voor de 1^e Communie door de werkgroep uitgelegd.

Onze school staat in principe open voor kinderen met een katholieke achtergrond, maar ook kinderen van andere gezindten worden toegelaten. Daarbij vragen we respect voor ieders geloofsovertuiging en levensbeschouwing.

Burgerschapskunde

Bij burgerschapskunde staan de volgende kernbegrippen centraal:

- democratie
- actieve participatie aan de maatschappij
- identiteit.

Burgerschapskunde wordt op onze school niet als apart vak gegeven. De aspecten die op dit vak betrekking hebben komen met name bij ons godsdienstonderwijs en de wereld oriënterende vakken aan bod.

Geestelijke stromingen

Kennis van verschillende geestelijke stromingen draagt bij aan het ontwikkelen van eigen normen en waarden. Daarnaast ontstaat er bij kinderen het besef dat ze leven in een multiculturele samenleving. Verdraagzaamheid en begrip kunnen opbrengen voor anderen is hierbij heel belangrijk. In projectvorm en vanuit de methodes besteden we aandacht aan andere levensovertuigingen.

Engels

In groep 7 en 8 krijgen leerlingen les in de Engelse taal. Het is voor de kinderen een eerste kennismaking met een vreemde taal. Er wordt vooral mondeling geoefend m.b.v. songteksten. De methode waarmee gewerkt wordt, heet "Groove me" en is in 2012 gebruik genomen.

Muziek

Voor muziek gebruiken we de methode: "Muziek in de basisschool".

De methode wordt met behulp van muziekinstrumenten ondersteund.

Op onze school krijgen de kinderen in groep vier Muziek ABC. Dit is een algemene basiscursus muziek waarin wekelijks muziekles wordt gegeven door een vakleerkracht van Kaliber Kunstenschool. In de lessen wordt gezongen, gespeeld met ritme en melodie en wordt de basis gelegd voor het leren van het notenschrift. Daarnaast maken de kinderen kennis met diverse muziekinstrumenten. Het is onze ervaring dat de leerlingen echt uitkijken naar deze lessen. De cursus Muziek ABC wordt jaarlijks afgesloten met een presentatie en alle kinderen ontvangen een certificaat.

De gemeente vindt het belangrijk dat alle kinderen de kans krijgen om zich muzikaal te ontwikkelen en subsidieert deze lessen volledig. Zo kan elk kind in onze gemeente zijn eigen muzikale talenten ontdekken.



Tekenen/ Handvaardigheid/ Drama

Voor tekenen en handvaardigheid maken we sinds 2010 gebruik van de methode "Moet je doen". Hierin worden ideeën aangereikt om te werken met verschillende materialen en technieken.

Wekelijks is er tijd voor drama. Dit kan variëren van een spel tot een echt optreden. De lessen worden gehaald uit de methode "Moet je doen!"

Bewegingsonderwijs

De groepen 1 en 2 hebben bewegingsonderwijs in de speelzaal. De groepen 3 t/m 8 hebben twee keer per week gymnastiekles in de gymzaal.

Tijdens de gymnastiekles dragen de kinderen van groep 3 t/m 8 een sportbroekje met sport-shirt of een turnpakje. De kinderen kleden zich om in de kleedruimte van de gymnastiekzaal.

De gymnastiekzaal mag uitsluitend met gymschoenen met niet-zwarte zool betreden worden.

Elk kind brengt zijn gymspullen op de dagen dat het gymnastiek heeft mee naar school en neemt zijn spullen diezelfde dag ook weer mee naar huis, zodat de gymnastiekleding gewassen kan worden.

Voor de kleuters van de groepen 1 en 2 hebben enkel gymschoenen nodig. Die blijven het hele jaar op school.

Voor de kleuters is de nieuwe gymmethode "Bewegingslessen in het speellokaal" aangeschaft.

Groep 3 t/m 8 gaat gebruik maken van "Samen bewegen, samen regelen".

Inzet televisie en computer

In alle groepen kan de school- tv via het digitale schoolbord of een touch screen gekeken worden.

De computers en tablets worden gebruikt voor alle onderwijsondersteunende activiteiten. Het netwerk biedt de mogelijkheid om vanuit alle lokalen een verbinding te leggen met het wereldwijde Internet.

Op de website staat de gedragscode internetgebruik vermeld.

Overige activiteiten

Naast de lessen op school, vinden er activiteiten buiten school plaats, zoals excursies, bezoeken aan theatervoorstellingen (bij Hof '88), knutselmorgens op het bejaardencentrum, sporttoernooien en een schoolkamp voor de schoolverlaters.

Iedere maand zoeken vier kinderen uit een groep een nieuw kunstwerk uit bij de kunstuitleen aan de Schoolstraat te Almelo.

Voor de kinderen van groep 7 is er de mogelijkheid om typeles te volgen.



Ontwikkeling van het onderwijs

4.1 Kwaliteit van het onderwijs

We doen er van alles aan om ons onderwijs kwalitatief op een goed niveau te houden. Daarvoor gebruiken we verschillende instrumenten:

- 1 keer per jaar nemen we een zorgscan af
In ons zorgplan staat beschreven hoe we omgaan met onze leerlingen die extra zorg en aandacht nodig hebben. In ons zorgprofiel geven we jaarlijks rond mei aan hoeveel zorgleerlingen in iedere groep zitten.
- 1 keer per 4 jaar toetsen we de school m.b.v. de kwaliteitsmeter van Beekveld en Terpstra. Dit is een enquête voor kinderen, ouders en teamleden. In het schooljaar 2014-2015 is deze enquête door alle geledingen ingevuld.

Hierbij geven we u een samenvatting van de uitslag van de kwaliteitsenquête die we hebben gehouden.

De volledige uitslag is ter inzage op school te verkrijgen.

Uitslag enquête schooljaar 2014- 2015

De verschillende vragenlijsten bestaan uit vier onderdelen. Elk van deze onderdelen is weer opgesplitst in verschillende categorieën.

De resultaten van de ingevulde enquêtes ziet u hieronder.

De vragen zijn gescoord op een zogenaamde "4 punt schaal".

Voor elk onderdeel is het mogelijk een 1 t/m 4 te geven. (Een 1 is oneens, een 4 is eens). Een 4 is dus de hoogst haalbare score!

Ouders en kinderen hebben de school ook gewaardeerd met een cijfer tussen 1 en 10. De gemiddelde score van de kinderen is 8,8. De gemiddelde score van de ouders is 7,9. De gemaakte positieve opmerkingen proberen we vast te houden en de aandachtspunten die naar voren zijn gekomen, willen we verbeteren.

Waardering van de kinderen 2014-2015

Waardering van de ouders 2014- 2015

Onderwijs en leren:	score	Onderwijs en leren:	score
Leerstof en toetsen	3,4	Leerstof en toetsen	3,6
De lessen	3,5	Begeleiding	3,6
Begeleiding	3,5	Leer- en hulpmiddelen	3,7
Leer- en hulpmiddelen	3,4	ICT	3,4
ICT	3,4	Zorg	3,4
Sfeer	3,5	Pedagogisch klimaat: sfeer	3,7
Sociale omgang	3,3	Pedagogisch sociale klimaat: omgang	3,6
Veiligheid	3,6	Pedagogisch klimaat: veiligheid	3,5
Cultuur:		Cultuur:	
Inspraak	3,4	Interactie leerkracht- ouder	3,7
Interactie leerling-directie	3,8	Interactie leerkracht- leerling	3,7
Interactie leerling- meester of juf	3,6	Interactie directie- ouder	3,8
Bedrijfsvoering:		Bedrijfsvoering:	
Huisvesting	3,6	Huisvesting	3,7
Informatievoorziening	3,5	Procedures	3,7
		Informatievoorziening	3,7
		Overlegstructuur	3,6
		Ouderbetrokkenheid	3,7
		Schoolkeuze: verwachtingen	3,7



4.2 CITO eindtoets en uitstroomgegevens

Alle leerlingen deden mee aan de eindtoets in groep 8. De CITO eindtoets score was 536,5. In de afgelopen jaren zijn de leerlingen naar diverse vormen van voortgezet onderwijs gegaan. De uitstroomgegevens van 2015-2016 zijn:

BBL	0	%
K/G/T	46	%
VMBO-T/HAVO	18	%
HAVO/VWO	25	%
VWO	11	%

4.3 Verbeteractiviteiten van het onderwijs

Uit het nieuwe schoolplan 2015- 2019 stonden de volgende activiteiten op de schoolagenda:

- LIST (Lezen is Top)
- Vernieuwen nieuwsbrief
- Voortzetten en borgen van opbrengstgericht en handelingsgericht werken
- Opstellen ontwikkelingsperspectief voor leerlingen met extra ondersteuningsbehoeften
- Implementatie van ICT- middelen en scholing leerkrachten t.a.v. tabletgebruik in de klas
- Invoering van de methode "Topkind" (sociaal- emotioneel)
- Opzetten kinderforum
- Scholing leescoördinatoren en onderbouwleerkrachten (VVE en gedragsproblematiek bij kleuters)

Voor het komende jaar staan de volgende activiteiten op de schoolagenda:

- Invoeren SCOL (LVS sociaal emotionele ontwikkeling)
- Implementatie methode "Onderbouwd" in de kleutergroepen
- Teamscholing: "Voeren van kind gesprekken"
- Borging IGDI-model
- Oriëntatie op 21^e eeuwse vaardigheden
- Verdere afstemming VVE- afspraken
- Implementatie overdrachtsgesprekken PZ en BO

De leerkrachten van onze school volgen regelmatig scholingscursussen. In sommige gevallen doen ze dat individueel, soms met enkele collega's samen of met het hele team. Elk jaar wordt er een scholingsplan gemaakt welke scholing gevolgd gaat worden door welke leerkrachten.



5. De zorg voor de kinderen



5.1 Rapportage en leerlingvolgsysteem

De ontwikkeling van de kinderen wordt vastgelegd in het rapport.

Alle kinderen krijgen twee maal per jaar een rapport mee naar huis. De vorderingen van het kind worden door de leerkracht in tekstvorm beschreven.

Vanaf groep 4 worden op het rapport behalve beschrijvende teksten ook cijfers opgenomen. Ook de resultaten van de methode onafhankelijke toetsen (CITO en AVI) worden hierin weergegeven. Ook wordt gebruik gemaakt van SCOL (2016), een leerlingvolgsysteem voor de sociaal emotionele ontwikkeling.

Uitgebreide informatie over de leerlingzorg is vastgelegd in ons zorgplan.

5.2 Speciale zorg voor kinderen

Als vanuit verzamelde gegevens blijkt dat een kind extra ondersteuning nodig heeft, dan worden de ouders hiervan op de hoogte gesteld.

Op grond van de onderwijsbehoefte krijgt het kind extra ondersteuning of verdiepingsstof op maat aangeboden.

De interne begeleider kan bij dit proces betrokken worden.

Ook kan door school een beroep worden gedaan op mevrouw Esther Geerke Goos, orthopedagoog van het SKOT of externe deskundigen, bijvoorbeeld de collegiale consultant of een ambulante begeleider.

Afhankelijk van de hulpvraag kan:

- speciale begeleiding binnen de school geadviseerd worden
- besloten worden om het betreffende jaar over te doen
- de uitstroom naar het speciale basisonderwijs een advies zijn.

Dit gebeurt altijd in overleg met de ouders.

5.3 Werkwijze ondersteuningsstructuur op school

Wanneer de school en/of ouders vragen hebben of zich zorgen maken over een leerling (of hun kind), kan deze leerling besproken worden binnen de consultatie of het schoolondersteuningsteam (SOT) van de school.

De school heeft haar eigen ondersteuningsstructuur die bestaat uit een leerlingbespreking op school, een consultatief gesprek met een professional van buiten de school b.v. een orthopedagoog of deskundige uit het Samenwerkingsverband (SWV) of een bespreking binnen het eigen schoolondersteuningsteam (SOT). Het SOT houdt volgens een vaste planning groeps- en leerlingbesprekingen. Deze groeps- en leerlingbesprekingen vinden plaats volgens de zogenaamde HGW werkwijze. Binnen deze werkwijze staan planmatig en doelgericht werken voorop. Vragen rondom leerlingen worden besproken op basis van hun ondersteuningsbehoefte. Als er snel en direct gehandeld moet worden kunnen leerlingbespreking ook op afroep plaatsvinden. Bij leerlingbesprekingen is de leerkracht en de Intern begeleider (IB-er) betrokken. De IB-er heeft ook een coachende rol voor de leerkracht en de leerling. De IB-er is dus betrokken bij de leerling maar kan deze rol ook overdragen aan een ander lid van het SOT of een medewerker van het Expertise- en Dienstenteam (E&D).

Bij het SOT kunnen diverse deskundigen aansluiten. Vanuit uit schoolbestuur is dat een gedragswetenschapper (orthopedagoog). Andere deskundigen kunnen zijn: maatschappelijk werker, schoolverpleegkundige, schoolarts, leerplichtambtenaar of wijkagent. De school maakt hierdoor effectief gebruik van nuttige en noodzakelijke adviezen van externe partners. Binnen het SOT overleg kunnen ouders worden uitgenodigd zij worden altijd betrokken bij besprekingen en besluiten over hun kind.

Voorafgaand aan het SOT of consultatie met derden worden ouders geïnformeerd over deze bespreking. Door de school wordt door de regel een groeiformulier ingevuld waarin de ontwikkeling van de leerling en de hulpvragen en verwachtingen, die relevant zijn voor de bespreking, worden genoemd. Ouders krijgen van te voren het groeidocument te lezen, zodat zij weten welke informatie over hun kind naar derden wordt verstuurd. Daarnaast zijn ouders op deze manier ook in de gelegenheid om eigen hulpvragen en verwachtingen vooraf aan te geven. De SOT leden kunnen zich middels het groeidocument voorbereiden op de bespreking.



Nadien worden afspraken of te nemen acties toegevoegd aan dit groeidocument en wordt aan ouders gevraagd dit te ondertekenen voor akkoord.

Voorafgaand aan een SOT of op basis van een SOT bespreking of consultatie kan het nodig zijn dat SOT-leden, begeleiders of derden van buiten de school, zich rechtstreeks gaan bezighouden met een kind b.v. d.m.v. een observatie of psychologisch onderzoek. Dit zal plaatsvinden nadat beide (gezagdragende) ouders, hiervoor vooraf nadrukkelijk toestemming hebben gegeven. Een observatie wordt gezien als vorm van onderzoek om de onderwijsbehoeften van de leerling in kaart te brengen, of ten behoeve van de beeldvorming ten gunste van de SOT bespreking. De observatie vindt plaats door een medewerker van het Expertise en Dienstenteam of door een gedragswetenschapper. Bij de terugrapportage van de observatie in het SOT worden ouders uitgenodigd.

Willen ouders eerder dan tijdens het SOT contact met de gedragswetenschapper, dan zullen ouders hiertoe zelf initiatief moeten nemen.

Het SOT kan trajectbegeleiding aanvragen bij het SWV dit is een aanvullende ondersteuningsmogelijkheid. Deze ondersteuning is bedoeld om samen met het SOT en ouders te onderzoeken of binnen onze school nog kansen liggen om passend onderwijs te bieden. De school wordt op verzoek ondersteund vanuit het SWV via de inzet van een Expertise en Dienstenteam (E&D). Dit team bestaat uit specialisten uit cluster 3 en 4 en collegiale consulenten (coco-ers). Het E&D biedt naast consultaties ook onderwijsarrangementen. Een onderwijsarrangement kan alleen worden toegekend als de leerling besproken is in het SOT en ouders betrokken zijn. Het onderwijsarrangement leidt tot een ontwikkelingsperspectief (OPP) voor de leerling. Dit OPP wordt besproken met ouders en door hen mede ondertekend. De ouders worden binnen de ondersteuningstructuur gezien als belangrijke partners. De school wil ouders zo snel betrekken bij het meedenken en meepraten over hun kind. Het informeren en vragen van toestemming voor, het bespreken van hun kind binnen de consultatie of het SOT, het doen van een observatie van derden of het laten doen van onderzoek hoort hier als vanzelfsprekend bij.

Voor het vragen van toestemming is de school gehouden aan wettelijke regels. De wet verstaat onder ouders gezagdragende ouders, voogden of verzorgers. Vandaar dat de school toestemming vraagt aan beide gezagdragende ouders of aan diens vertegenwoordigers waar dat van toepassing is.

De school heeft als uitgangspunt dat gesprekken worden gevoerd met beide gezagdragende ouders. In geval van gescheiden ouders worden in principe geen twee aparte gesprekken gepland. Indien noodzakelijk kan een mediator ingezet worden tijdens het gesprek. Nieuwe partners en stiefouders zijn wettelijk geen gesprekspartners. Dat betekent dat de school in principe geen informatie hoeft uit te wisselen met stiefouders of nieuwe partners die geen gezag hebben. Gesprekken worden in de regel dan ook gevoerd zonder stiefouders/nieuwe partners tenzij hiervoor toestemming wordt gegeven door beide gezagdragende ouders. Als stiefouders of nieuwe partners bij het gesprek over de leerling aanwezig zijn is het verstandig om 'spelregels' af te spreken over de inbreng van de stiefouder of nieuwe partner.



5.4 Passend Onderwijs binnen Samenwerkingsverband (SWV) Twente Noord.

De Stephanusschool is onderdeel van SWV Twente Noord. Binnen dit SWV werken alle (S)BaO-scholen van alle basisschoolbesturen en de SO-scholen cluster 3 en 4 in deze regio samen. De samenwerking vindt plaats met als doel uitvoering te geven aan de wet op Passend Onderwijs. Het SWV is georganiseerd in afdelingen. Iedere afdeling heeft een eigen afdelingscoördinator. Deze coördinator is binnen de afdeling een eerste aanspreekpunt namens het SWV.

Het SWV ondersteunt scholen met de inzet van specifieke expertise. Hiertoe is het E&D ingericht met deskundigen op het gebied van cluster 3 en 4. Dit E&D biedt begeleiding in de vorm van onderwijsarrangementen, consultatie en begeleidingsplannen.

Ook geeft het SWV toelaatbaarheidsverklaringen af voor het speciaal (basis) onderwijs [S(B)O]. Deze toelaatbaarheidsverklaringen worden voorbereid in het Schoolondersteuningsteam¹ (SOT) onder begeleiding van een trajectbegeleider van het SWV. Ouders worden bij dit overleg in het SOT als overlegpartner betrokken.

Indien ouders en/of school het niet eens zijn met een beslissing over de toelaatbaarheid tot het S(B)O, dan kan een bezwaar ingediend worden bij de adviescommissie van het SWV. Over de bereikbaarheid van deze commissie en de bezwaarprocedure is informatie te vinden op de website van het Samenwerkingsverband. Op deze website is ook andere informatie over passend onderwijs en het SWV te vinden.

Contactinformatie van het SWV:

Website: www.swv-twentenoord.nl

Mail: info@swv-twentenoord.nl

Kees Hendriks, directeur SWV Twente Noord

Tel.: 0546-745790

Het Schoolondersteuningsprofiel.

Hieronder beschrijft de Stephanusschool haar Schoolondersteuningsprofiel. Andere documenten² waar informatie te vinden is over de ondersteuningstructuur zijn:

- Het Schoolondersteuningsprofiel (SOP).
- De notitie "Basisondersteuning" van SWV Twente Noord
- Het "Ondersteuningsplan versie 2014" van SWV Twente Noord

1. De missie:

De missie van de Stephanus sluit aan bij die van het SWV Twente Noord. De Stephanus biedt passend basisonderwijs zodat dit onderwijs en de begeleiding van kinderen zo snel, zo normaal, zo dichtbij en zo goed mogelijk wordt georganiseerd. De school volgt hier de afspraken, zoals die in SWV Twente Noord zijn gemaakt.

De missie van het SWV is leerlingen kwalitatief goed passend onderwijs te bieden in een omgeving, die zo thuisnabij en zo regulier als mogelijk is. De ontwikkelmogelijkheden en het welbevinden van de leerlingen sluiten zo goed mogelijk aan bij de passend onderwijsplek.

2. De visie:

De Stephanusschool maakt dit mogelijk door:

- De afspraken rondom basiszorg en kwaliteit zorg volgens de eisen van de inspectie planmatig toe te passen;
- De uitgangspunten volgens Handelingsgericht Werken (HGW) in de praktijk te brengen;
- Zo vroeg mogelijk de deskundigheid van ondersteuners in het SWV in te schakelen om voor iedere leerling een onderwijsarrangement op maat mogelijk te maken.

3. Ambitie passend onderwijs:

De school werkt samen met deskundigen binnen en buiten onze school, zodat zoveel mogelijk leerlingen passend onderwijs kunnen volgen. Het team streeft bij alle leerlingen tot een zo ruim mogelijk passend aanbod te komen. De school beschrijft in het

¹ Zie verder bij onderdeel 5.

² Deze documenten liggen op de school ter inzage.



Schoolondersteuningsprofiel (SOP) waar de grenzen van de mogelijkheden van ons schoolteam liggen. De school zoekt steeds naar mogelijkheden om deze grenzen op te schuiven. Ter ondersteuning van het team beschikt de school over gespecialiseerde leerkrachten en extra ondersteuningsmogelijkheden. De school beschikt over een team dat goed is voorbereid om onderwijs- en opvoedproblemen te voorkomen en te verhelpen.

4. Ondersteuningsstructuur:

De school wordt op verzoek ondersteund vanuit het SWV via de inzet van een Expertise en Dienstenteam (E&D). Dit team bestaat uit specialisten uit cluster 3 en 4. Via de afdeling en het schoolbestuur is de inzet mogelijk van een orthopedagoog.

De school heeft een schoolondersteuningsteam (SOT). Dit SOT houdt volgens een vaste planning groeps- en leerlingbesprekingen. Deze groeps- en leerlingbesprekingen vinden plaats volgens de zogenaamde HGW werkwijze. Binnen deze werkwijze staat planmatig en doelgericht werken voorop. Vragen rondom leerlingen worden besproken op basis van hun ondersteuningsbehoefte. Leerlingbesprekingen verlopen volgens planning maar kunnen ook op afroep plaats vinden. Dit als snel en direct gehandeld moet worden. Bij het SOT overleg kunnen zowel deskundigen uit de school, het bestuur als het SWV aansluiten. Ook is het mogelijk dat deskundigen uit de gemeentelijke jeugdzorg aansluiten, zoals de maatschappelijk werker, schoolverpleegkundige, schoolarts, leerplichtambtenaar of wijkagent. De school maakt hierdoor effectief gebruik van nuttige en noodzakelijke adviezen van externe partners. Over een SOT overleg worden ouders altijd geïnformeerd. Ouders worden altijd betrokken bij besprekingen en besluiten over hun kind.

Het SOT kan aan het SWV ook advies en ondersteuning vragen in de vorm van trajectbegeleiding. Trajectbegeleiding is een aanvullende ondersteuningsmogelijkheid voor de school. Het SWV biedt deze ondersteuning om samen met het SOT en ouders te onderzoeken of binnen onze school nog kansen liggen om passend onderwijs te bieden. Trajectbegeleiders zijn door het SWV speciaal opgeleid om dit te bespreken samen met ouders en SOT. Trajectbegeleiding wordt pas ingezet als eerdere aanpak niet heeft geleid tot een blijvende oplossing. Het is mogelijk dat ondanks inzet van extra deskundigen het verwachte doel niet wordt bereikt. De ondersteuningsstructuur van het eigen bestuur, afdeling of SWV is dan vaak al actief geweest ten behoeve van de leerling. Een groeidocument³ geeft aan welke acties al dan niet met succes reeds zijn ingezet. Er is echter nog geen zicht op een blijvende oplossing. Hierdoor zijn andere acties nodig om voor de leerling passend onderwijs te kunnen organiseren. De intern begeleider (IB-er) neemt in zo'n situatie contact op met het SWV om ondersteuning van een trajectbegeleider te vragen. Samen bereiden de IB-er en de trajectbegeleider het verdere verloop van het proces voor. In ieder geval worden de ouders en de leraren betrokken bij het overleg. Het traject met de trajectbegeleider zoekt in de eerste plaats naar oplossingen binnen de eigen of een andere basisschool. Het overleg kan echter ook tot een advies leiden, waarbij een toelaatbaarheid tot het S(B)O aan de orde is.

5. Basisprofiel van de Stephanusschool:

De Stephanus biedt basisondersteuning.

Dit zijn afspraken over de ondersteuningsmogelijkheden, waar alle basisscholen in Twente Noord naar streven. De school heeft in het SOP aangegeven hoe de stand van zaken is t.a.v. deze afspraken.

De Stephanusschool heeft haar onderwijs zo ingericht dat

- vroegtijdig leer-, opgroei- en opvoedproblemen worden gesignaleerd;
- een veilig (sociaal) schoolklimaat voor alle leerlingen geboden wordt;
- er een aanbod is voor leerlingen met dyslexie of dyscalculie;
- er een aanbod is voor leerlingen met meer of minder dan gemiddelde intelligentie;
- er een aanpak is, gericht op het voorkomen van gedragsproblemen.

De Stephanus werkt met duidelijke afspraken om sociaal emotionele problematiek en gedragsproblemen te voorkomen. De school ontwikkelt een pedagogische aanpak waarin leerlingen met ontwikkelingsproblemen, zoals ADHD en autisme goed gedijen.

³ Het groeidocument verzamelt alle informatie over een leerling op een planmatige manier, zodat afspraken en evaluaties goed zijn te volgen.



De Stephanusschool staat open voor een gesprek met ouders over de opvang van leerlingen met meer ingewikkelde of intensieve ondersteuningsvragen. In het SOP heeft de school aangegeven bij welke specifieke ondersteuningsvragen het schoolteam zich meer of minder ervaren vindt.

De ondersteuningsmogelijkheden van de school kunnen begrensd worden door verschillende oorzaken. De complexiteit of meervoudigheid van de problematiek bij een individuele leerling kan een grens voor de school zijn. De Stephanusschool heeft ook deze grenzen verwoord in haar eigen SOP. De volgende redenen kunnen grenzen van de school bepalen:

- o Veiligheid van medeleerlingen en leerkracht;
- o Mate van zelfredzaamheid;
- o Mate van fysieke en/of medische verzorging⁴;
- o Kwaliteit en kwantiteit van het onderwijs dat mogelijk is;
- o Benodigde materiële ondersteuning van hulpmiddelen.

6. Aanmeldingsprocedure.

Bij aanmeldingen van kinderen, die voor het eerst naar de basisschool gaan, is de zorgplicht van kracht. De Stephanus zal samen met de ouders onderzoeken of in het geval van specifieke ondersteuningsbehoeften de school de aangemelde leerling voldoende onderwijs kan bieden. Leerlingen binnen de basisondersteuning worden geplaatst op de school van aanmelding, mits aan andere plaatsingsvoorwaarden⁵ is voldaan. Indien nodig bespreekt het SOT de ondersteuningsbehoeften. Het E&D van het SWV en ook andere deskundigen kunnen hierbij adviseren en ondersteunen. Kan de school onvoldoende tegemoet komen aan de ondersteuningsbehoeften, dan is het schoolbestuur verantwoordelijk een plek te vinden binnen het eigen bestuur of in samenwerking met het SWV binnen een andere BaO- of S(B)O-school. In het laatste geval zal de school de hulp van een trajectbegeleider van het SWV inroepen (zie boven).



⁴ De school beschikt over een protocol voor medische handelingen.

⁵ Zie de plaatsingsprocedure van het schoolbestuur.



5.5 Jeugdgezondheidszorg/ logopedie

Jeugdgezondheidszorg GGD Regio Twente

Gezond opgroeien en een goede ontwikkeling zijn belangrijk voor kinderen.

Wij, Jeugdgezondheidszorg (JGZ) van de GGD Regio Twente, helpen u hier graag bij.

In de basisschoolperiode komen wij op school in groep 2 en 7 voor een preventief gezondheidsonderzoek. Wij kijken dan naar de lichamelijke, geestelijke, cognitieve en psychosociale ontwikkeling van kinderen.

De laatste jaren zien wij, ook landelijk, dat steeds meer kinderen extra aandacht nodig hebben. In 2011 zijn wij daarom gestart met de Triage-methodiek, een vernieuwde onderzoeksmethode. We zien nog steeds elk kind en hebben daarnaast meer ruimte voor zorg op maat.

Hoe gaat het preventief gezondheidsonderzoek?

Zit uw kind in groep 2 of 7? Dan vragen wij aan u, ouders of verzorgers, twee vragenlijsten in te vullen. Deze ontvangt u via school van ons. Ook wordt de leerkracht gevraagd om mogelijke aandachtspunten op een lijst aan te geven. Samen met het JGZ-dossier geeft dit een beeld van uw kind. Op school krijgt uw kind een korte algemene controle. Het gezichtsvermogen, het gehoor, de lengte en het gewicht van uw kind wordt gecontroleerd. Hiervoor hoeft uw kind zich niet uit te kleden. Om u te informeren over de bevindingen krijgt uw kind hierover een formulier mee naar huis.

De controle vindt plaats in de vertrouwde omgeving van uw kind, op school. Wij vinden het voor de kinderen belangrijk dat zij de doktersassistente al kennen voor de controle. Daarom stelt zij zich vooraf in de groep voor.

Eventueel vervolg

Mogelijk heeft uw kind extra aandacht nodig. Dan wordt u samen met uw kind uitgenodigd voor een aanvullend onderzoek op het spreekuur van de arts of verpleegkundige van de Jeugdgezondheidszorg. De uitnodiging voor dit vervolgonderzoek wordt dan naar uw huisadres gestuurd.

Voordelen van de Triage-methodiek

1. Alle kinderen zijn en blijven goed in beeld.
2. Het bereik van kinderen is groter.
3. Er zijn minder verstoringen in de klas.
4. Ouders hoeven geen vrij te nemen voor de eerste algemene controle op school.
5. Artsen en verpleegkundigen hebben meer ruimte om snel in te spelen op (zorg)vragen.

Samenwerking met school

Wij hebben regelmatig contact met school naar aanleiding van de preventieve onderzoeken en de spreekuren op school. Daarnaast nemen we, als JGZ, ook deel aan het schoolondersteuningsteam (SOT). In deze overleggen worden, in goed overleg met ouders of verzorgers, kinderen besproken die extra aandacht nodig hebben. Aan deze overleggen nemen, naast de IB-er van school, het maatschappelijk werk en bijvoorbeeld de schoolbegeleidingdienst deel. Hierdoor kan bij (zorg)vragen, in een vroegtijdig stadium, een duidelijk advies gegeven worden.

Wilt u meer informatie?

Op onze website www.ggdregiotwente.nl vindt u de meest actuele informatie van de JGZ.

Uiteraard kunt u ook telefonisch contact met ons opnemen door te bellen met 0900 333 888 9

Logopedie

De kinderen van groep 1 worden aan het eind van het schooljaar gescreend.



6. De ouders

6.1 Ouderbetrokkenheid

Net als de leerkrachten spelen ook de ouders een zeer belangrijke rol in het onderwijs aan de leerlingen. Voor de opvoeding van het kind naar volwassenheid zijn ouders en leerkrachten samen verantwoordelijk. De leerkrachten werken vanuit hun onderwijskundige professionaliteit en de ouders zorgen voor ondersteuning en aanvulling.

Alleen in een open communicatie tussen leerkrachten en ouders kan het onderwijs optimaal tot zijn recht komen. Door een soepele uitwisseling van informatie kunnen ouders een zinvolle bijdrage leveren aan het onderwijs.

6.2 Informatievoorziening aan en contacten met ouders

Op de website staan de schoolgids, schoolplan en informatiegids vermeld.

Elke maand wordt u via de digitale nieuwsbrief op de website geïnformeerd over allerlei actuele zaken die zich in de desbetreffende maand voordoen. Er wordt informatie gegeven over data en andere zakelijke mededelingen. Zo staat er bijvoorbeeld in de Nieuwsbrief wanneer en hoe laat er een klas naar een theatervoorstelling gaat. Ook nieuws of mededelingen uit de medezeggenschapsraad of de ouderraad komen in de Nieuwsbrief.

In het begin van het schooljaar wordt in elke groep een informatieavond georganiseerd. De leerkracht vertelt hoe er in de klas gewerkt wordt en wat er dat schooljaar aan de orde komt.

Drie keer per schooljaar worden 10- minutengesprekken gehouden. Deze vinden plaats in de periode november, maart en juni. Indien gewenst, kunnen ouders ook altijd vóór of na schooltijd een aparte afspraak maken met een leerkracht.

Ouders die zijn gescheiden, blijven recht houden op informatie over hun kind. Ook als u niet het wettelijk gezag hebt. U blijft als ouders van harte welkom op de informatieavond, de 10 minuten gesprekken en andere door de school geplande informatieavonden. We plannen echter in principe geen dubbele gesprekken in.

6.3 Medezeggenschapsraad

Op de St. Stephanusschool bestaat de MR uit 6 leden: 3 ouders en 3 leerkrachten. Minimaal vier keer per jaar vindt er overleg plaats tussen de MR en de directeur. De data van de vergaderingen worden vermeld in de nieuwsbrief.

De medezeggenschap is van belang voor het borgen van de kwaliteit van het onderwijs. Bij de wet is geregeld dat inspraak van ouders en van personeel plaatsvindt door middel van de medezeggenschapsraad (MR) en de gemeenschappelijke medezeggenschapsraad (GMR). De directeur informeert de MR ten aanzien van het schoolbeleid.

In het medezeggenschapsreglement (<http://www.infowms.nl/medezeggenschap/de-wet/>) staat op welke gebieden het bestuur en de directie advies of instemming moet vragen aan de MR.

6.4 Ouderraad

De oudervereniging van de school is een vereniging van ouders van kinderen die op de St. Stephanus zitten. Alle ouders worden geacht lid te worden van de oudervereniging, tenzij men zich schriftelijk afmeldt, met opgave van reden.

De oudervereniging vraagt een vrijwillige bijdrage per kind. De oudervereniging stelt samen met de ouders de hoogte van deze bijdrage vast. Met die ouderbijdrage worden zaken mogelijk die niet vallen onder het normale schoolbudget, zoals een sportdag, Sinterklaas, carnaval, schoolreisje, etc. De ouderraad beslist dan ook over de besteding van de ouderbijdrage. De



administratie en het innen van de ouderbijdrage is in handen van de penningmeester van de ouderraad. In de schoolkalender staan de kosten per leerling vermeld.

De vereniging wil haar leden zo goed mogelijk informeren over zaken die het onderwijs aan de kinderen betreffen. Hiervoor wordt een thema-avond georganiseerd, die één keer per jaar plaatsvindt.

De ouderraad en de schoolleiding vergaderen gemiddeld zes tot acht keer per jaar.

Via de MR/GMR heeft ze een adviserende taak in bestuurlijke zaken.

Ieder ouderraadslid is tevens klassenouder van een groep.

Voor meer informatie zie schoolwebsite.

E- mailadres: ouderraad@stephanus.nl

6.5 Ouderactiviteiten

Op onze school worden veel activiteiten georganiseerd waarbij de ouders betrokken zijn. Iedere ouder kan meehelpen om de school steeds beter te laten draaien. Dit kan door praktische hulp te leveren, maar ook door zitting te nemen in ouderraad of MR. Onder ouderparticipatie verstaan wij:

Het helpen bij kleine reparatie- en onderhoudswerkzaamheden, begeleiden bij sportdagen en excursies, e.d., assisteren bij het onderwijs, zoals bij het werken op de computer, spelmiddagen, etc. en helpen bij de voorbereiding en verzorging van feesten, gezinsvieringen, e.d.

Aan het begin van het schooljaar ontvangen alle ouders een opgaveformulier hiervoor. Vanaf deze lijst worden ouders benaderd om te helpen op school.



7. Onderwijs en daaruit voortvloeiende procedures

7.1 Klachtenprocedure

Het kan gebeuren dat er problemen ontstaan die niet zomaar even kunnen worden opgelost. Leerlingen, leerkrachten en ouders kunnen dan een beroep doen op de contactpersonen van onze school, meneer Hans Exterkate, mevr. Christine Ikink en mevr. Carola Heuven. U kunt hen bereiken op school.

De contactpersoon kan hulp bieden op de volgende probleemgebieden:

- Problemen van leerlingen, waarover ze niet met hun leerkracht kunnen of durven praten.
- Machtsmisbruik op school tussen leerlingen onderling, tussen leerlingen en leerkrachten, tussen leerkrachten onderling, en tussen school en ouders.
- Machtsmisbruik of onmacht binnen het gezin, zoals kindermishandeling of seksueel misbruik.

De werkwijze van de contactpersoon is als volgt:

- De betrokkene legt het probleem zo duidelijk mogelijk uit aan de contactpersoon.
- De contactpersoon en de betrokkene bespreken samen de te nemen stappen.
- De contactpersoon bewaart alle informatie in een dossier op een veilige plaats.
- Er wordt geen informatie aan derden verstrekt zonder uitdrukkelijke toestemming van de betrokkene.
- Zo nodig roept de contactpersoon externe deskundigheid in.
- Als het probleem is verholpen wordt dat in een afsluitend gesprek bevestigd.

Als de problemen zo groot zijn dat leerlingen, ouders of personeel geen kans zien om ze via contactpersonen aan de orde te stellen, dan is er nog de mogelijkheid om de nationale onderwijstelefoon of de nationale kindertelefoon te bellen. Beide hulporganisaties staan volkomen los van alle scholen in Nederland.

De onderwijstelefoon is gratis bereikbaar op tel. 0800-1608 tussen 12:00 uur en 17:00 uur 's middags. Hij is vooral bedoeld voor ouders die een probleem hebben met de school. De onderwijstelefoon is een luisterend oor en geeft goede raad. Soms verwijst men door naar een andere instantie.

De kindertelefoon is gratis bereikbaar op tel. 0800-0432 tussen 14:00 uur 's middags en 20:00 uur 's avonds. Hier kunnen kinderen terecht als ze een probleem hebben waarvan ze het moeilijk vinden om dat te bespreken met hun ouders, hun leerkracht of met de contactpersoon.

Als onafhankelijk vertrouwenspersoon heeft de school de heer Oortgiesen (huisarts tel. 0547-381396) bereid gevonden.

De klachtencommissie waar ons bestuur is aangesloten is de klachtencommissie regio Noord.

Deze bestaat uit:

Voorzitter: Mr. De Jong- Overtoom

Leden: D. Cheriex en H. Montanus

Ambtelijk sec: Mr. A. Ten Berge

Stadhouderslaan 7

2517 HV Den Haag

Binnen de inspectie van het onderwijs is een aantal inspecteurs aangewezen als vertrouwensinspecteurs. Deze vertrouwensinspecteurs hebben een adviserende en ondersteunende taak bij klachten rond seksueel misbruik en seksuele intimidatie. Ieder bevoegd gezag van een school of onderwijsinstelling is wettelijk verplicht bij een vermoeden van seksueel misbruik contact op te nemen met de vertrouwensinspecteur. Deze verplichting geldt voor klachten over leraren, directies en anderen die aan de school contractueel verbonden zijn. Ook als niet meteen duidelijk is of sprake is van strafbare feiten dient de vertrouwensinspecteur ingeschakeld te worden voor overleg.

Scholen en ook leerlingen kunnen eveneens contact opnemen met de vertrouwensinspecteur als zich situaties van ernstig fysiek en geestelijk geweld hebben voorgedaan. Anders dan bij



seksueel misbruik zijn scholen in dit geval niet verplicht zich tot de vertrouwensinspecteur te wenden. Het verdient aanbeveling om in de schoolgids - waarin de naam van de vertrouwenspersoon van de school vermeld staat, evenals het adres van de klachtencommissie waar de school bij aangesloten is - ook aan te geven dat er vertrouwensinspecteurs bij de inspectie werkzaam zijn.

De vertrouwensinspecteur heeft geheimhoudingsplicht bij klachten over seksueel misbruik. Hij of zij zal in alle gevallen in overleg met de klager komen tot afspraken over de verdere afhandeling van de klacht en de stappen die worden genomen.

Meldpunt vertrouwensinspecteurs

0900 -111 3 111

(Op werkdagen van 8.00 tot 17.00 uur)

7.2 Verzuim/ Verlofregeling

Onze school is er voor leerlingen vanaf 4 jaar. Als uw kind 4 is, mag het naar school. Uw kind is dan nog niet verplicht om te komen. U bekijkt zelf of uw kind eraan toe is. Zodra uw kind 5 jaar wordt, is het op de eerste schooldag van de daarop volgende maand leerplichtig.

De gemeente let erop dat u zich houdt aan de regels van de leerplichtwet. Daarvoor zijn speciale medewerkers aangesteld, de leerplichtambtenaren.

Aan het begin van het schooljaar wordt u middels de schoolkalender op de hoogte gebracht van alle vakanties en vrije dagen. In de maandelijkse nieuwsbrief wordt hier nog eens de aandacht op gevestigd. Van de ouders mag verwacht worden dat zij met de planning van hun activiteiten hier rekening mee houden. Wijken de ouders van het vakantierooster af, dan zullen ze schriftelijk toestemming moeten vragen aan de directeur, voor extra vakantieverlof of extra verlof.

Formulieren voor het aanvragen van verlof staan op de internetpagina van de school.

Verlof wordt gegeven voor de volgende gewichtige omstandigheden:

- Voldoen aan een wettelijke verplichting, wanneer dit niet buiten de lesuren kan.
- Verhuizing (hoogstens 1 dag)
- Gezinsuitbreiding (hoogstens 1 dag)
- Bijwonen van huwelijk van naaste familie
- Ernstige ziekte van ouders of naaste familie (duur in overleg met de directeur)
- Overlijden van naaste familie
- Ambtsjubileum of huwelijksjubileum van ouders en grootouders (hoogstens 1 dag).

Als een kind vaak verzuimt, neemt de directeur of de groepsleraar contact op met de ouder(s) van het betreffende kind. In vervolg hierop nemen we eventueel (tijdelijke) maatregelen. Dit gebeurt altijd in overleg met de ouders. Bijvoorbeeld een afspraak met de ouders dat we iedere dag bellen zodra het kind op school aankomt. Indien nodig zal bij de groepsbesprekingen en bij de oudergesprekken het verzuim in het overleg worden betrokken. Ongeoorloofd schoolverzuim wordt bij de leerplichtambtenaar gemeld. Ook zijn er contacten met de leerplichtambtenaar bij activiteiten ter voorkoming van schoolverzuim. Het komt ook voor dat we in samenspraak met ouders, de schoolarts inschakelen, bijvoorbeeld bij frequent ziek melden.



7.3 Toelating, verwijdering en schorsing van leerlingen

Time Out

Een ernstig incident leidt tot een time out met onmiddellijke ingang. Hierbij gelden de volgende voorwaarden:

- In geval van een time out wordt de leerling voor de rest van de dag de toegang tot de school ontzegd. De leerling moet door de ouder opgehaald worden en gaat mee naar huis.
- Wanneer de ouders niet thuis zijn wordt er een passende maatregel genomen.
- Tenzij redelijke gronden zich daartegen verzetten worden de ouders onmiddellijk van het incident en de time out gemotiveerd op de hoogte gebracht.
- De time out maatregel kan eenmaal worden verlengd met 1 dag. Daarna kan de leerling worden geschorst voor maximaal 5 dagen. In beide gevallen dient de school vooraf of – indien dat niet mogelijk is – zo spoedig mogelijk na het effectueren van de maatregel contact op te nemen met de ouders.
- De ouders worden op school uitgenodigd voor een gesprek. Hierbij is de groepsleerkracht en een lid van de directie van de school aanwezig.
- Van het incident en het gesprek met de ouders wordt een verslag gemaakt. Dit verslag wordt door de ouders voor gezien getekend en in het leerlingendossier opgeslagen.
- De time out maatregel kan alleen worden toegepast na goedkeuring door de directie van de school.
- De time out maatregel wordt na toepassing schriftelijk gemeld aan de algemeen directeur.

Schorsing van een leerling

Bij een ernstig incident kan worden overgegaan tot een formele schorsing. De wettelijke regeling voor het Bijzonder onderwijs is hierbij van toepassing. Hierbij gelden de volgende voorwaarden:

- De algemeen directeur (het bevoegd gezag van de school) wordt voorafgaand aan de schorsing in kennis gesteld van deze maatregel en om goedkeuring gevraagd.
- Gedurende de schorsing wordt de leerling de toegang tot de school ontzegd. Er worden maatregelen getroffen waardoor de voortgang van het leerproces van de leerling gewaarborgd kan worden.
- De schorsing bedraagt 5 dagen en kan hooguit 2 maal verlengd na nieuwe incidenten.
- De betrokken ouders worden door de directie uitgenodigd voor een gesprek betreffende de maatregel. Hierbij dienen nadrukkelijk oplossingsmogelijkheden te worden verkend, waarbij de mogelijkheden en de onmogelijkheden van de opvang van de leerling op de school aan de orde komen.
- Van de schorsing en het gesprek met de ouders wordt een verslag gemaakt. Dit verslag wordt door de ouders/verzorgers voor gezien getekend en in het leerlingendossier opgeslagen.
- Het verslag wordt ter kennisgeving verstuurd aan:
 - Het bevoegd gezag
 - De ambtenaar leerplichtzaken
 - De inspectie onderwijs.
- Ouders kunnen bezwaar aantekenen bij het bevoegd gezag van de school. Het bevoegd gezag beslist uiterlijk binnen 14 dagen op het bezwaar

(Tijdelijke) verwijdering van een leerling kan plaats vinden als:

- een leerling voortdurend storend, agressief gedrag vertoont, waardoor de voortgang van het onderwijs wordt belemmerd;
- de leerling een onevenredig grote inspanning van de schoolorganisatie vergt, waarbij niet of nauwelijks resultaten worden bereikt;
- ouders (bij herhaling) bedreigend of agressief gedrag vertonen, waardoor gegronde vrees is ontstaan voor de veiligheid van de leerlingen of het personeel of waardoor de voortgang van het onderwijs in het geding is.

Het bevoegd gezag laat leerlingen toe en kan, indien hiertoe aanleiding is, leerlingen schorsen en/ of verwijderen. Het bevoegd gezag is gehouden aan hetgeen hieromtrent beschreven is in de wet op het Primair Onderwijs, artikel 40. Dat houdt in dat pas tot definitieve verwijdering kan worden overgegaan als er mogelijkheden zijn tot plaatsing op een andere school.



Als gedurende acht weken -aantoonbaar- zonder succes is gezocht naar plaatsing op een andere school kan het bevoegd gezag, na overleg met de inspectie voor het primair onderwijs, alsnog overgaan tot verwijdering.

8. Medisch handelen op school

De school volgt de richtlijnen van het Medisch protocol voor scholen van het samenwerkingsverband Twente Noord. Indien nodig kan u gevraagd worden om een verklaring in te vullen en te ondertekenen in verband met de medische handelwijze die voor uw kind gevolgd moet worden. Uitgangspunt is dat medische handelingen die onder de wet BIG vallen, niet worden verricht door leraren of andere professionals van de school. Het genoemde protocol vindt u onder andere op de website van onze school.

9. Protocol sociale media, mail- en internetgebruik

De school conformeert zich aan het 'Protocol Sociale Media SKOT, mail- en internetgebruik'. De SKOT vertrouwt erop dat haar medewerkers, leerlingen, ouders/verzorgers en andere betrokkenen verantwoord om zullen gaan met sociale media en heeft dit protocol opgezet om een ieder die bij een school van de SKOT betrokken is of zich daarbij betrokken voelt daarvoor richtlijnen te geven. Het genoemde protocol vindt u onder andere op de website van onze school.



Kleedjesmarkt tijdens de kinderboekenweek

